

# VENÂNCIO



## ESTUFAS

**PRO SELF  
TERMOS**

**DUPLA  
MASTER**

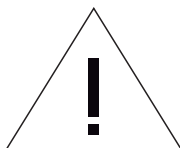
## MANUAL DE INSTRUÇÕES

[www.venanciometal.com.br](http://www.venanciometal.com.br)

# SEGURANÇA

## Instruções Importantes de Segurança

ESTE MANUAL CONTÉM IMPORTANTES INFORMAÇÕES DE SEGURANÇA; LEIA ATENTAMENTE E GUARDE PARA FUTURAS REFERÊNCIAS.



Os contatos de nossa assistência estão na contracapa deste manual. Mantenha-o sempre à mão para qualquer necessidade.

Este é o símbolo de alerta de segurança. Todas as mensagens de segurança virão após este símbolo e a mensagem “ADVERTÊNCIA” e/ou “PERIGO” e/ou “IMPORTANTE”. Estas palavras significam:

### **ADVERTÊNCIA**

Todas as mensagens de segurança mencionam qual é o risco em potencial, como reduzir a chance de se ferir e o que pode acontecer se as instruções não forem seguidas.

### **PERIGO**

Existe risco de você perder a vida ou de ocorrerem danos graves se as instruções não forem seguidas corretamente.

### **IMPORTANTE**

São informações essenciais, que devem ser seguidas em relação ao produto.

## Avisos de Segurança

- A instalação deve ser realizada de acordo com as instruções do fabricante e por pessoas qualificadas e autorizadas;
  - Para eventuais reparos, entre em contato exclusivamente com um assistente técnico autorizado pelo fabricante e solicite peças de reposição originais;
  - Antes de colocar o equipamento em funcionamento, e cada vez que houver alguma dúvida sobre este, o usuário tem o dever de ler e compreender detalhadamente este manual;
  - Instale o equipamento em um local onde haja espaço físico suficiente para o perfeito manuseio do equipamento;
-

- Se, ao usar o equipamento, for observada alguma anormalidade em seu funcionamento, interrompa o uso e acione um assistente técnico autorizado para a correção do problema;
- Retire o equipamento da tomada quando: não estiver em uso, antes de efetuar qualquer manutenção ou reparo no produto e para limpá-lo;
- Tome cuidado com superfícies quentes ao efetuar qualquer manutenção, remoção de água ou movimentação do equipamento;
- Nunca desligue o equipamento da tomada puxando pelo cabo elétrico;
- Jamais utilize o seu equipamento sem antes ter efetuado o correto aterramento;
- Evite choques elétricos, uma vez que podem causar falhas e mau funcionamento do equipamento;
- Não instale o produto próximo de fontes quentes;
- Nunca altere as características originais do equipamento;
- Não use extensões;
- Não use adaptadores, benjamin ou T's;
- Não prenda, torça ou amarre o cordão de alimentação;
- Use duas ou mais pessoas para mover e instalar;
- No caso de uma eventual falta de energia, desligue imediatamente o equipamento.



Símbolo de aterramento

## **Dicas importantes**

- Conservar com cuidado este manual para qualquer consulta futura;
  - Para localizar informações sobre este produto, manual de instruções, dicas de uso, e o endereço da autorizada mais próxima de você, acesse nosso site ([www.venanciometal.com.br](http://www.venanciometal.com.br)), pois nele você encontrará a listagem completa destas informações e das assistências autorizadas com o respectivo endereço e telefone;
  - A não observação das instruções do manual do consumidor quanto às condições de instalação do produto invalidará sua garantia;
  - Jamais utilize o equipamento se ele estiver danificado ou não estiver funcionando corretamente. Neste caso, entre em contato com o fabricante ou autorizada;
  - Higienizar diariamente o produto após o uso, utilizando detergente neutro.
  - Evite que água entre em contato com os componentes elétricos;
  - Não armazene no produto medicamentos, produtos tóxicos ou químicos, pois podem contaminar os alimentos;
  - Não utilize equipamentos elétricos dentro do aparelho, salvo os recomendados pelo fabricante;
  - O fabricante reserva-se o direito de modificar a qualquer momento e sem aviso prévio o conteúdo deste manual.
  - Ao desenergizar qualquer aparelho que utilize compressor de refrigeração é necessário que o equipamento permaneça parado e em repouso por, no mínimo, 10 minutos para que ocorra a equalização das pressões internas e facilitar a partida do compressor. Após este tempo, o mesmo pode ser conectado à rede elétrica novamente.
-



## **IMPORTANTE**

Não armazene álcool, gasolina ou qualquer outro líquido ou vapor inflamável próximo ou dentro de seu produto, isso pode gerar consequências graves, sendo a contaminação de alimentos e/ou riscos de explosão;

Este aparelho não se destina a utilização por pessoas (inclusive crianças), com capacidade físicas, sensoriais ou mentais reduzidas, ou por pessoas com falta de experiência e conhecimento, a menos que tenham recebido instruções referentes à utilização do aparelho ou estejam sob a supervisão de uma pessoa responsável pela sua segurança;

Evite acidentes: após desembalar o produto, mantenha o material da embalagem fora do alcance de crianças. Recomenda-se que as crianças sejam vigiadas para assegurar que elas não estejam brincando com o produto, mesmo estando desligado.

## **ADVERTÊNCIA**

Ao posicionar o aparelho, certifique-se de que o cabo de alimentação não esteja preso ou danificado.

Se o cabo de alimentação estiver danificado, este deve ser substituído somente pelo fabricante ou agente autorizado, a fim de evitar riscos.

## **IMPORTANTE**

Nº de série do produto encontra-se no final do manual.

---

## ÍNDICE

|   |    |
|---|----|
| 1. INTRODUÇÃO                             | 7  |
| 1.1 Prezado usuário                       | 7  |
| 1.2 Avisos importantes                    | 7  |
| 2. PRODUTO                                | 8  |
| 2.1 Características                       | 8  |
| 2.2 Cubas                                 | 9  |
| 2.3 Acessórios                            | 9  |
| 3. INFORMAÇÕES                            | 9  |
| 3.1 Montagem dos pés                      | 9  |
| 3.2 Instalação                            | 12 |
| 3.3 Instalação elétrica                   | 13 |
| 4. MANUTENÇÃO                             | 14 |
| 5. ESQUEMA ELÉTRICO                       | 14 |
| 6. LIMPEZA                                | 17 |
| 7. DADOS TÉCNICOS                         | 17 |
| 8. LISTA DE COMPONENTES / VISTA EXPLODIDA | 18 |
| 8.1 - Termos                              | 18 |
| 8.2 - Termos Dupla                        | 19 |
| 8.3 - Pro Self                            | 20 |
| 8.4 - Master                              | 21 |
| TERMO DE GARANTIA                         | 22 |

---

## 1. INTRODUÇÃO

### 1.1 PREZADO(A) USUÁRIO(A)

Parabéns pela aquisição de seu novo equipamento Venâncio, você adquiriu um produto com tecnologia avançada e de fácil utilização.

Para garantir esta qualidade, que se traduz em eficiência, além de um projeto elaborado e testado meticulosamente, os componentes são sempre os mais adequados, resultando numa equação custo/benefício sempre positiva para o usuário.

Equipamentos de acordo com a portaria 148/2022 do INMETRO, com selo de conformidade expedido pelo organismo de certificação PCN do Brasil.

### 1.2 AVISOS IMPORTANTES

\* **ATENÇÃO:** estes equipamentos são destinados ao uso industrial/profissional.

\* Conserve com cuidado este manual. Ele é e será muito útil na hora de tirar dúvidas. Consulte-o.

\* Recomendamos cuidado e inspeção para detectar qualquer avaria durante o transporte, tais como, quebra ou amassamento de peças, falta de peças, penetração de água e outros líquidos, etc. Qualquer avaria durante o transporte deve ser comunicada diretamente ao transportador.

\* A instalação deve ser realizada de acordo com as instruções do fabricante e por pessoas qualificadas e autorizadas.

\* Para eventuais reparos, entre em contato exclusivamente com um Assistente Técnico Autorizado pelo fabricante e solicite peças de reposição originais.

\* O não cumprimento dos avisos contidos neste manual pode comprometer a segurança do operador.

\* O fabricante reserva-se o direito de modificar, em qualquer momento e sem aviso prévio, o conteúdo deste manual.

\* Este aparelho não se destina à utilização por pessoas (inclusive crianças) com capacidades físicas, sensoriais ou mentais reduzidas, ou por pessoas com falta de experiência e conhecimento, a menos que tenham recebido instruções referentes à utilização do aparelho ou estejam sob a supervisão de uma pessoa responsável pela sua segurança.

\* Deve-se tomar providências para que crianças não brinquem com o equipamento.

\* As estufas possuem um indicativo de nível mínimo e máximo marcado no conjunto do banho-maria. Nunca exceda os limites.

\* Ao definir o local onde o equipamento será posicionado, faça o travamento dos rodízios para evitar que o mesmo se movimente durante a utilização.

\* Durante o funcionamento o equipamento deve ser sempre vigiado e monitorado, não podendo estar em operação sem a presença de pessoas qualificadas.

\* Higienizar diariamente o produto após o uso utilizando detergente neutro, não utilize materiais abrasivos. Jamais utilize jatos d'água para a limpeza do produto.

\* Nos modelos com motor, o compressor de refrigeração atende a classe climática 6, conforme exigido pela IEC 60335-2-89:2015.

\* Não guarde substâncias explosivas, tais como aerossol com um propelente inflamável neste equipamento.

#### **ATENÇÃO**

O cordão de alimentação é do tipo Y, e em caso de avaria somente pode ser substituído pelo fabricante ou assistente técnico autorizado.

---

## **2. PRODUTO**

### **2.1 CARACTERÍSTICAS**

---

#### **TERMOS**

Termos Quente.

Termos Refrigerado.

Disponíveis na cor bordô ou cromado, chapéu inox, nos tamanhos de 4 / 6 / 8 / 10 cubas.

#### **TERMOS DUPLA**

Termos Dupla aquecida;

Disponíveis na cor cromado, com gelox e cubas superiores, nos tamanhos 4, 6, 8 e 10 cubas.

#### **PRO-SELF**

Disponíveis nas cores preto ou cromado, sendo de um lado aquecido por resistência através de banho-maria e composto de uma cuba de 1/2 e duas cubas pequenas e do outro lado seco com dez cubas pequenas;

#### **MASTER**

Master aquecida

Disponíveis na cor cromado, com ou sem platibanda, vidro superior, nos tamanhos 6, 8 e 10 cubas;

#### **LINHA QUENTE**

A linha quente tem o seu aquecimento através de resistência blindada, submersa em água (banho-maria), controlada por termostato. O termostato de temperatura possui uma regulação de 10°C a 70°C.

#### **LINHA FRIA**

A linha fria se divide em duas categorias; modelos com motor (compressores herméticos); e com Gelox (compartimento plástico com gel), o qual deve ser congelado antes do uso.

#### **LINHA MISTA**

A linha mista é composta de sistema de aquecimento por resistência, sendo opcional a parte fria com sistema Gelox. Na opção misto duplo, a parte inferior é aquecida (através de resistência) e, na parte superior, resfriada somente por Gelox.

---

## 2.2 CUBAS

---

A linha de Estufas Venâncio traz uma vasta linha de modelos e possibilidades de diversas combinações entre cubas pequenas, cubas médias (1/2) e grandes (1/1), rasas (60mm) e profundas (100mm) (estas somente médias e grandes), tanto na linha quente ou refrigerada podendo, também, optar pela linha mista.

As cubas são produzidas em aço inoxidável e estão disponíveis em cinco modelos, conforme tabela na página 08. A alça retrátil (opcional) torna prática a colocação e remoção das cubas, dando mais agilidade no abastecimento.

As tampas foram desenvolvidas observando que a mesma tenha um fechamento uniforme entre a tampa e a cuba, o puxador é integrado a tampa dando maior resistência. As tampas são fabricadas em aço inoxidável.

---

## 2.3 ACESSÓRIOS

---

Os acessórios são compostos por três variedades:

- Platibanda: Para uma maior comodidade, está disponível um apoio extra, lateral, para apoio do prato, bem como uma bandeja.

- Alça da cuba: Para facilitar o abastecimento das estufas as cubas têm, por opcional, alças retráteis. **IMPORTANTE:** as alças são conjugadas junto com as cubas, portanto, só podem ser adquiridas juntamente com as cubas.

## 3. INSTALAÇÃO

---

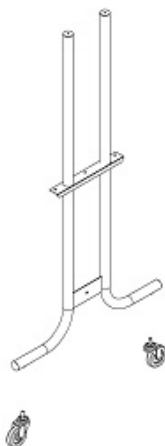
### 3.1 MONTAGEM DOS PÉS

---

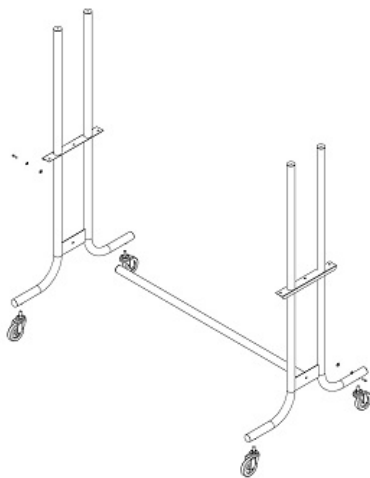
Para a correta montagem dos pés do equipamento, siga as instruções contidas nas imagens a seguir.

#### MODELOS MASTER

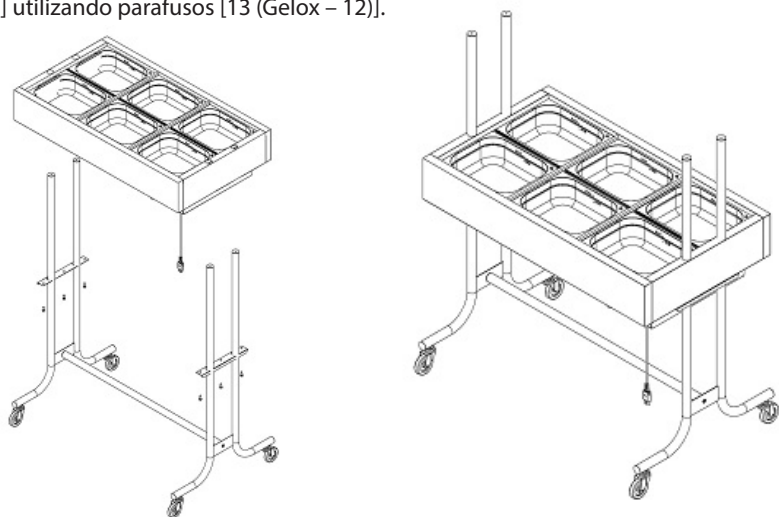
1) Fixe os rodízios [16 (Gelox – 15)] em ambos os Conj. Pé [14 (Gelox – 13)].



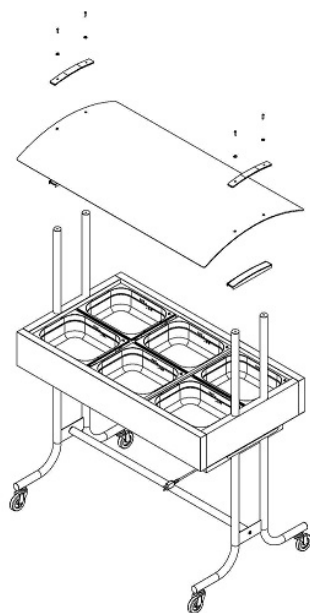
2) Junte o Conj. Travessa Pé [19 (Gelox – 18)] aos Conj. Pé [14 (Gelox – 13)] utilizando parafusos (1) e arruelas [2 e 18 (Gelox – 2 e 17)].



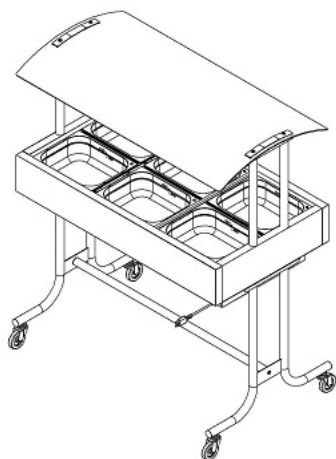
3) Monte o Conj. Corpo [12 (Gelox – 11)] de cima para baixo fixando o mesmo aos Conj. Pé [14 (Gelox – 13)] utilizando parafusos [13 (Gelox – 12)].



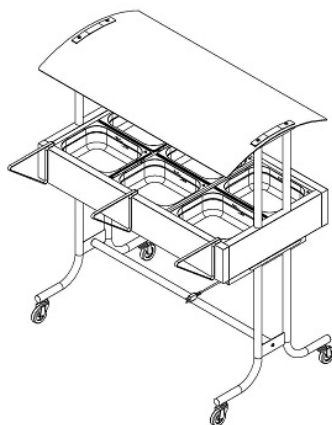
4) Posicione a Base do Vidro [6 (Gelox – 5)] na parte superior do Conj. Pé [14 (Gelox – 13)]. Apoie o vidro (4) acima da Base do vidro [6 (Gelox – 5)]. Posicione a Conj. Trava do Vidro (3) sobre o vidro (4) e fixe o conjunto utilizando parafusos (1) e arruelas (2).



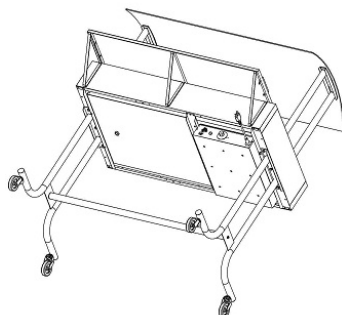
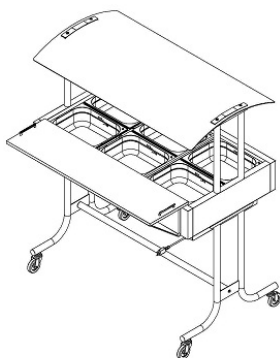
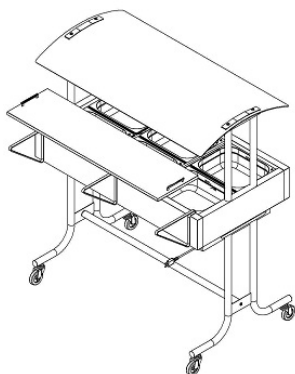
5) Repita a operação nº 4 na outra extremidade do produto.



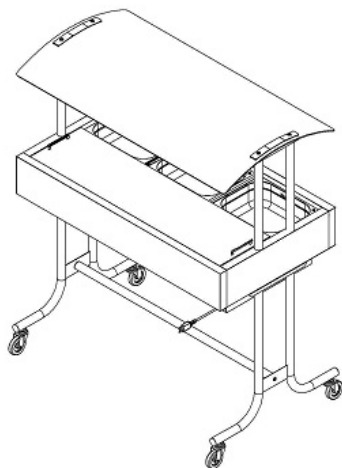
6) Posicione os Apoios da Platibanda [20 (Gelox – 19)] no Conj. Corpo [12 (Gelox – 11)]. Para cada Cuba acompanha 01 Apoio da Platibanda.



7) Posicione a Platibanda [21 (Gelox – 14)] acima dos Apoios da Platibanda [20 (Gelox – 19)]. Tenha cuidado para que os Apoios da Platibanda das extremidades estejam com uma de suas hastes entre a Alça [22 (Gelox – 16)] e a extremidade da Platibanda [21 (Gelox – 14)] conforme a figura.



8) A Platibanda [21 (Gelox – 14)] serve como tampa para as Cubas [9 (Gelox – 8)]. Basta colocá-las acima das cubas enquanto o produto não estiver sendo utilizado. Retire os Apoios platibanda [20 (Gelox – 19)].



9) Certifique-se de que a rede elétrica corresponde ao equipamento e que a rede possui aterramento elétrico.

10) Conecte o equipamento a rede elétrica.

11) Pronto, o equipamento já está montado e pode ser utilizado normalmente.

### 3.2 INSTALAÇÃO

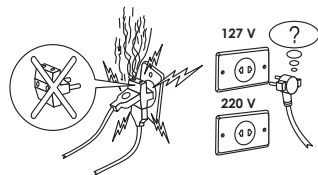
1 - Posicione o equipamento sobre uma superfície plana. **ATENÇÃO:** ao movimentar o equipamento, certifique-se de que os rodízios estão destravados, sob pena de danificá-los caso seja feita a movimentação com os mesmos travados. Para movimentar o equipamento com segurança, o mesmo deve estar sem carga e sempre deve ser observado que uma das laterais fique virada na direção a ser percorrida. Quando em terreno com inclinação, o equipamento deve ser movimentado por 2 (duas) pessoas.

2 - O cabo de alimentação possui 3 (três) pinos, onde o central é o pino de **aterramento**. É OBRIGATÓRIO QUE OS TRÊS PINOS ESTEJAM DEVIDAMENTE LIGADOS.

**ATENÇÃO:** a tomada onde será ligado o equipamento deverá estar conectada a um disjuntor de proteção curva C, com amperagem de acordo com o especificado na tabela em Dados Técnicos.

3 - Antes de conectar o equipamento a rede elétrica deve-se preencher o banho-maria com água limpa até o nível indicado. **ATENÇÃO:** respeite o nível mínimo e máximo de água indicado no banho-maria evitando, assim, a queima da resistência de aquecimento e, também, o transbordamento de água. É muito importante conferir periodicamente o nível de água.

4 - Conecte o equipamento a rede elétrica.



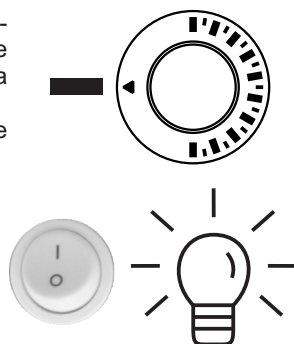


5 - Gire o termostato de temperatura no sentido horário para ligá-lo. O termostato controla a temperatura da água, ligando e desligando periodicamente a resistência conforme luz vermelha indicativa no painel.

6 - Após ligar o termostato para o aquecimento da água, aguarde algum tempo para servir os alimentos.

7 - Para os modelos que acompanham lâmpada, pressione o botão indicativo no painel para ligá-la.

8 - Para o acionamento da lâmpada (nos modelos Plus Luxo e Cristal), pressione o interruptor correspondente localizado no painel do equipamento, conforme imagem ao lado.



### RECOMENDAÇÃO PARA MODELOS COM MOTOR

APÓS RECEBER SEU PRODUTO, RECOMENDAMOS QUE O MESMO SEJA MANTIDO EM REPOUSO POR UM PERÍODO DE 3 (TRÊS) HORAS ANTES DE SER CONECTADO À REDE ELÉTRICA E SER POSTO EM FUNCIONAMENTO. ISTO SE DEVE À POSSIBILIDADE DO PRODUTO TER SIDO TOMBADO DURANTE O TRANSPORTE E O ÓLEO CONTIDO NO INTERIOR DO COMPRESSOR DE REFRIGERAÇÃO TER SE DESLOCADO PARA OS DEMAIS COMPONENTES DO SISTEMA.

### 3.3 INSTALAÇÃO ELÉTRICA

Certifique-se que a rede elétrica possui a mesma tensão que o equipamento e que o condutor de aterramento da rede elétrica esteja corretamente instalado, conforme a legislação vigente. O aterramento elétrico é importante para evitar que os operadores do equipamento sofram acidentes devido a choques elétricos.

O plugue do cabo de alimentação do produto está de acordo com o padrão estabelecido pela norma NBR 14136 - ABNT, e pela Portaria nº 02/2007, do Conmetro.

Verifique se a tensão de rede do local possui oscilações (variações) de energia fora do limite máximo e mínimo, conforme indicado na tabela. Se estiver fora do limite poderá ocasionar danos nos componentes, e neste caso não será coberto pela garantia.

Para solucionar este problema é recomendada a utilização de um estabilizador automático que atenda os limites estabelecidos na tabela e a potência consumida de seu produto.

| VARIAÇÃO ADMISSÍVEL DE TENSÃO |            |            |
|-------------------------------|------------|------------|
| NOMINAL (V)                   | MÍNIMO (V) | MÁXIMO (V) |
| 127                           | 114        | 140        |
| 220                           | 198        | 242        |

## **IMPORTANTE**

Antes de ligar o seu equipamento, certifique-se de que a tensão registrada na etiqueta existente no cabo de alimentação coincide com a tensão do estabelecimento;

Jamais utilize o seu equipamento sem antes ter efetuado o correto aterramento;

Jamais utilize extensões, conectores do tipo T ou benjamins para a ligação do equipamento;

Caso sua tomada ainda se encontre no padrão antigo, deve ser providenciada a substituição e adequação da mesma ao novo padrão NBR14136, com um eletricista de sua confiança. Em nenhuma hipótese remova o pino fio terra (do meio) da tomada;

Use uma tomada elétrica exclusiva para ligar o seu equipamento.

### **4. MANUTENÇÃO**

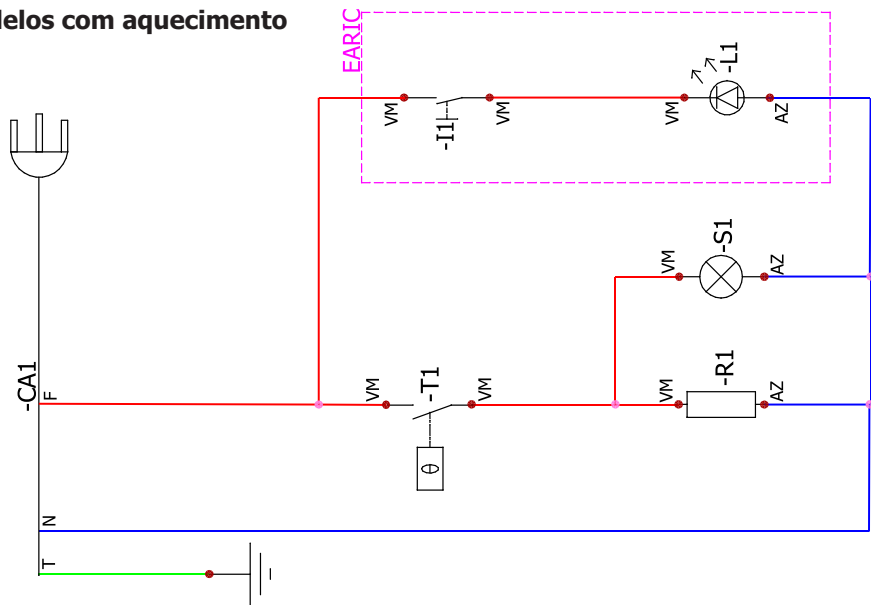
Antes de qualquer manutenção, certifique-se de que o equipamento esta desligado da rede elétrica. **ATENÇÃO:** a manutenção do equipamento e/ou componentes (compressores, lâmpada, termostatos, etc) somente deve ser realizada por um profissional técnico autorizado pelo fabricante.

### **5. ESQUEMA ELÉTRICO**

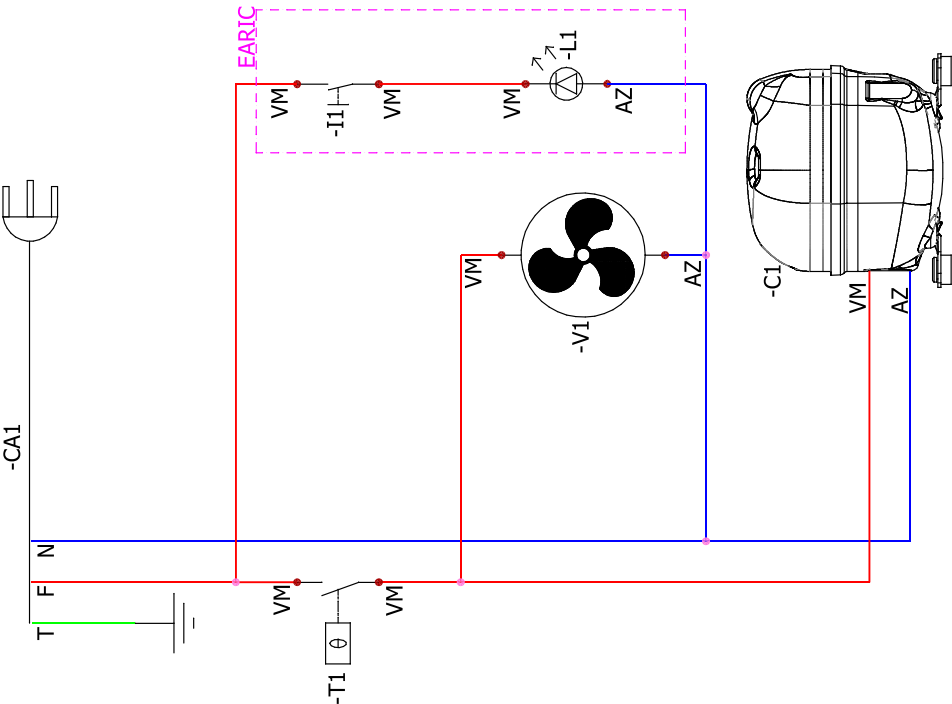


O símbolo ao lado indica o terminal de ligação equipotencial, destinado à ligação do equipamento via condutor elétrico a outros pontos de ligação equipotencial, tais como equipamentos, bancadas, edificações, mantendo-se deste forma o equilíbrio entre diferentes pontos de ligação, minimizando possíveis riscos de choque elétrico. Este terminal permite a conexão de um cabo de seção nominal de 10mm<sup>2</sup>.

Modelos com aquecimento



Modelos refrigerados



| EACH                |       |            |   |        |            |
|---------------------|-------|------------|---|--------|------------|
| 127/220V MONOFÁSICO |       |            |   |        |            |
| Numero              | Sigla | Tensão     | Componente  | Código | Quantidade |
| 1                   | CA1   | 127V, 220V | CABO PLUG PP 3 X 1 X 2000MM - C/ J4 10A                 | 101451 | 1          |
| 2                   | T1    | 127V, 220V | TERMOSTATO 30A 80°C 5 X 114 X 980 MM M14                | 101562 | 1          |
| 3                   | R1    | 127V       | RESISTENCIA 127V 1000 B.TERMICO W                       | 100809 | 1          |
| 3.1                 | R1    | 220V       | RESISTENCIA 220V 1000W - B. TERMICO                     | 100808 | 1          |
| 4                   | S1    | 127V, 220V | SINALEIRO LARANJA 127/220V                              | 101959 | 1          |
|                     |       |            |   |        |            |
| EACHP - EADT - EAT  |       |            |   |        |            |
| 127/220V MONOFÁSICO |       |            |   |        |            |
| Numero              | Sigla | Tensão     | Componente  | Código | Quantidade |
| 1                   | CA1   | 127V, 220V | CABO PLUG PP 3 X 1 X 2000MM - C/ J4 10A                 | 101451 | 1          |
| 2                   | T1    | 127V, 220V | TERMOSTATO 30A 80°C 5 X 114 X 980 MM M14                | 101562 | 1          |
| 3                   | R1    | 127V       | RESISTENCIA 127V 2000 EA W                              | 100848 | 1          |
| 3.1                 | R1    | 220V       | RESISTENCIA 220V 2000W - EA                             | 100852 | 1          |
| 4                   | S1    | 127V, 220V | SINALEIRO LARANJA 127/220V                              | 101959 | 1          |
|                     |       |            |   |        |            |
| EARIC               |       |            |   |        |            |
| 220V MONOFÁSICO     |       |            |   |        |            |
| Numero              | Sigla | Tensão     | Componente  | Código | Quantidade |
| 1                   | CA1   | 220V       | CABO EPR 3 X 2,50MM X 2 M PLUG 20A - PRENSA CABO J4 INJ | 105319 | 1          |
| 2                   | T1    | 220V       | TERMOSTATO 30A 80°C 5 X 114 X 980 MM M14                | 101562 | 1          |
| 3                   | R1    | 220V       | RESISTENCIA 220V 3000W - B. TERMICO                     | 100984 | 1          |
| 4                   | S1    | 220V       | SINALEIRO LARANJA 127/220V                              | 101959 | 1          |
| 5                   | I1    | 220V       | INTERRUPTOR TECLA 10A 250V UNIPOLAR RED PRETO LAMPADA   | 103859 | 1          |
| 6                   | L1    | 127V       | BARRA LED 545MM POLICARBONATO 10 LED BR 6500K 127V      | 105411 | 1          |
| 6.1                 | L1    | 220V       | BARRA LED 545MM POLICARBONATO 10 LED BR 6500K 220V      | 105412 | 1          |

| EM                  |       |            |   |        |            |
|---------------------|-------|------------|---|--------|------------|
| 127/220V MONOFÁSICO |       |            |   |        |            |
| Numero              | Sigla | Tensão     | Componente  | Código | Quantidade |
| 1                   | CA1   | 127V, 220V | CABO PLUG PP 3 X 1 X 2000MM - C/ J4 10A                             | 101451 | 1          |
| 2                   | T1    | 127V, 220V | TERMOSTATO REFRIGERACAO RC-15000-2Y                                 | 101570 | 1          |
| 3                   | V1    | 127V, 220V | MICRO MOTOR 127/220V 1/40HP 60HZ HELICE PLAST 8" CABO SIMPLES 500MM | 106327 | 1          |
| 4                   | C1    | 127V       | COMPRESSOR EM 45 HHR 1/8HP 127V 60HZ R134                           | 102280 | 1          |
| 4.1                 | C1    | 220V       | COMPRESSOR EM 45HNR 1/8HP 220V 50/60HZ R134-A                       | 102281 | 1          |
|                     |       |            |   |        |            |
| EAM                 |       |            |   |        |            |
| 127/220V MONOFÁSICO |       |            |   |        |            |
| Numero              | Sigla | Tensão     | Componente  | Código | Quantidade |
| 1                   | CA1   | 127V, 220V | CABO PLUG PP 3 X 1 X 2000MM - C/ J4 10A                             | 101451 | 1          |
| 2                   | T1    | 127V, 220V | TERMOSTATO REFRIGERACAO RC-15000-2Y                                 | 101570 | 1          |
| 3                   | V1    | 127V, 220V | MICRO MOTOR 127/220V 1/40HP 60HZ HELICE PLAST 8" CABO SIMPLES 500MM | 106327 | 1          |
| 4                   | C1    | 127V       | COMPRESSOR EM 45 HHR 1/8HP 127V 60HZ R134                           | 102280 | 1          |
| 4.1                 | C1    | 220V       | COMPRESSOR EM 45HNR 1/8HP 220V 50/60HZ R134-A                       | 102281 | 1          |
|                     |       |            |   |        |            |
| EARIC               |       |            |   |        |            |
| 127/220V MONOFÁSICO |       |            |   |        |            |
| Numero              | Sigla | Tensão     | Componente  | Código | Quantidade |
| 1                   | CA1   | 127V, 220V | CABO PLUG PP 3 X 1 X 2000MM - C/ J4 10A                             | 101451 | 1          |
| 2                   | T1    | 127V, 220V | TERMOSTATO REFRIGERACAO RC-15000-2Y                                 | 101570 | 1          |
| 3                   | V1    | 127V, 220V | MICRO MOTOR 127/220V 1/40HP 60HZ HELICE PLAST 8" CABO SIMPLES 500MM | 106327 | 1          |
| 4                   | C1    | 127V       | COMPRESSOR EM 45 HHR 1/8HP 127V 60HZ R134                           | 102280 | 1          |
| 4.1                 | C1    | 220V       | COMPRESSOR EM 45HNR 1/8HP 220V 50/60HZ R134-A                       | 102281 | 1          |
| 5                   | I1    | 220V       | INTERRUPTOR TECLA 10A 250V UNIPOLAR RED PRETO LAMPADA               | 103859 | 1          |
| 6                   | L1    | 127V       | BARRA LED 545MM POLICARBONATO 10 LED BR 6500K 127V                  | 105411 | 1          |
| 6.1                 | L1    | 220V       | BARRA LED 545MM POLICARBONATO 10 LED BR 6500K 220V                  | 105412 | 1          |

## 6. LIMPEZA

Higienize diariamente o equipamento utilizando somente detergente neutro com o auxílio de um pano limpo. Jamais utilize materiais ou substâncias abrasivas como, por exemplo, água sanitária e/ou hipoclorito de sódio, pois isso irá danificar o equipamento. Sempre após cada limpeza o produto deve ser totalmente seco evitando o acúmulo de água em qualquer superfície plana do mesmo.

**ATENÇÃO:** quando for realizada a limpeza do piso utilizando, além de água, produtos como água sanitária e/ou derivados deve-se, primeiramente, retirar a estufa de aquecimento do local desconectando-a da rede elétrica e retirar toda a água do banho-maria, desacionando os freios dos rodízios e movendo-a até outro ambiente, pois este procedimento evitará que os produtos utilizados na limpeza do piso agredam o equipamento.

## 7. DADOS TÉCNICOS

| Modelo        | Classe climática | Potência (W)<br>Resistência ou Compressor | Consumo (kWh) | Corrente (A) | Disjuntor (A) |
|---------------|------------------|---|---------------|--------------|---------------|
| EA4T          | -                | 2.000                                     | 2             | 15,75        | 20            |
| EA4T          | -                | 2.000                                     | 2             | 9,09         | 12            |
| EA6T (127 V)  | -                | 2.000                                     | 2             | 15,75        | 20            |
| EA6T (220 V)  | -                | 2.000                                     | 2             | 9,09         | 12            |
| EA8T (127 V)  | -                | 2.000                                     | 2             | 15,75        | 20            |
| EA8T (220 V)  | -                | 2.000                                     | 2             | 9,09         | 12            |
| EA10T (127 V) | -                | 2.000                                     | 2             | 15,75        | 20            |
| EA10T (220 V) | -                | 2.000                                     | 2             | 9,09         | 12            |
| EAS           | -                | -   | -             | -            | -             |
| EACH (127 V)  | -                | 1000                                      | 1             | 7,87         | 12            |
| EACH (220 V)  | -                | 1000                                      | 1             | 4,55         | 6             |
| EACHP (127 V) | -                | 2.000                                     | 2             | 15,75        | 20            |
| EACHP (220 V) | -                | 2.000                                     | 2             | 9,09         | 12            |
| EA6M (127 V)  | -                | 2.000                                     | 2             | 15,75        | 20            |
| EA6M (220 V)  | -                | 2.000                                     | 2             | 9,09         | 12            |
| E6M (127 V)   | -                | 305                                       | 0,305         | 2,40         | 4             |
| E6M (220 V)   | -                | 305                                       | 0,305         | 1,39         | 4             |
| EA8M (127 V)  | -                | 2.000                                     | 2             | 15,75        | 20            |
| EA8M (220 V)  | -                | 2.000                                     | 2             | 9,09         | 12            |
| E8M (127 V)   | -                | 305                                       | 0,305         | 2,40         | 4             |
| E8M (220V)    | -                | 305                                       | 0,305         | 1,39         | 4             |
| EA10M (127 V) | -                | 2.000                                     | 2             | 15,75        | 20            |
| EA10M (220 V) | -                | 2.000                                     | 2             | 9,09         | 12            |
| E10M (127 V)  | -                | 305                                       | 0,305         | 2,40         | 4             |
| E10M (220 V)  | -                | 305                                       | 0,305         | 1,39         | 4             |

### Cubas

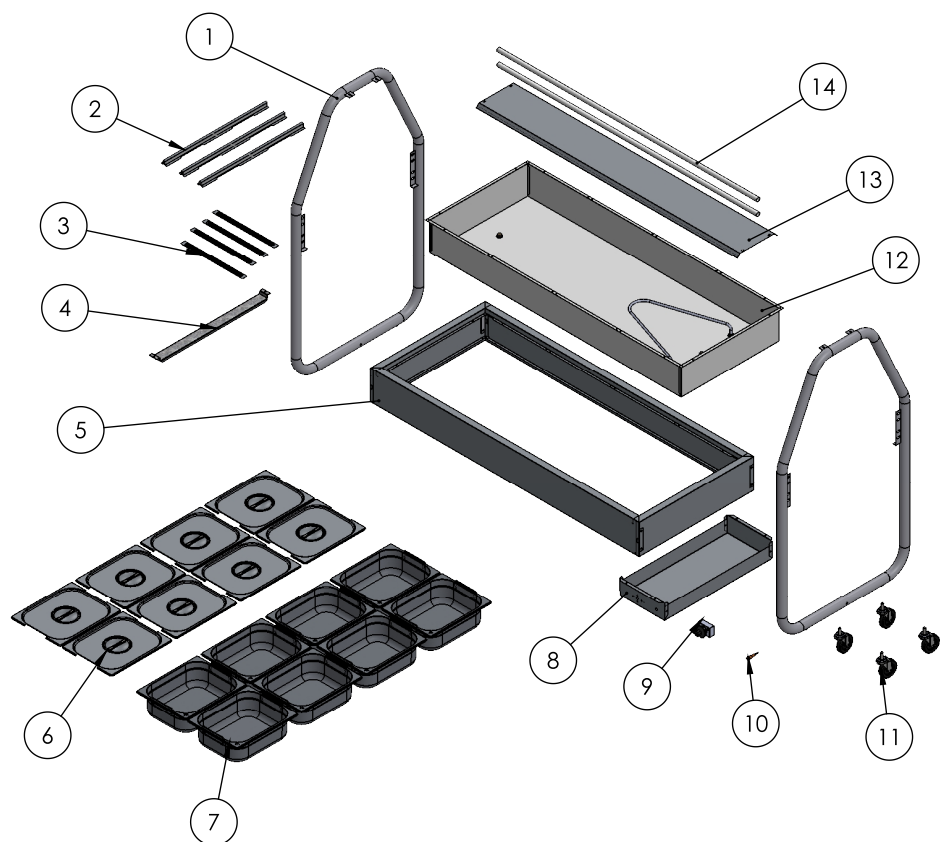
| Item | Modelos | Produto | Altura | Largura | Profundidade | Litros |
|------|---------|---------|--------|---------|--------------|--------|
| 1    | 1/2     | Fria    | 60mm   | 265mm   | 325mm        | 3,5L   |
| 2    | 1/2     | Quente  | 100mm  |         |              | 6L     |
| 3    | 1/1     | Fria    | 60mm   | 325mm   | 530mm        | 8L     |
| 4    | 1/1     | Quente  | 100mm  |         |              | 12,5L  |
| 5    | Pequena |         | 92mm   | 130mm   | 235mm        | 2,9L   |

### Lâmpada

| Modelo  | 4 cubas | 6/8 cubas | 8/10 cubas |
|---------|---------|-----------|------------|
| Cristal | 5,8W    | 5,8W      | 5,8W       |

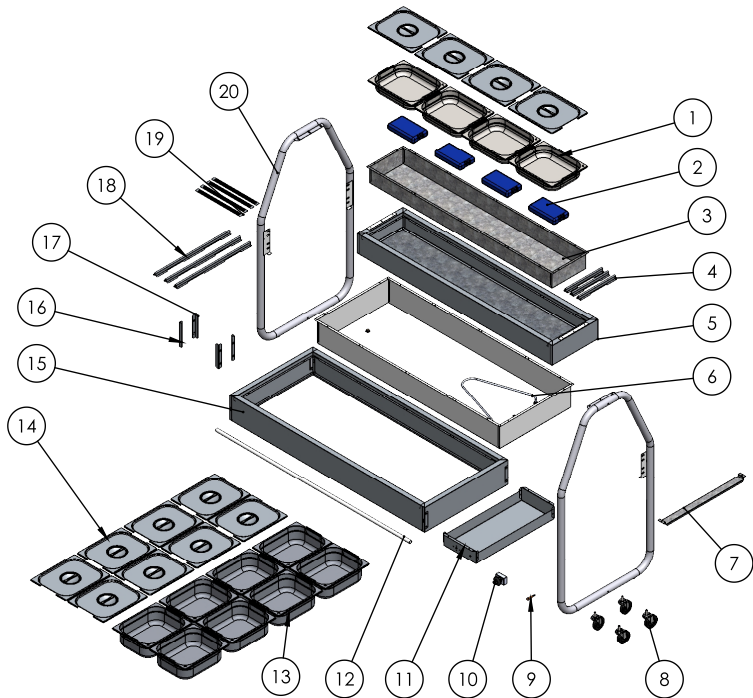
8. LISTA DE COMPONENTES / VISTA EXPLODIDA

8.1 TERMOS



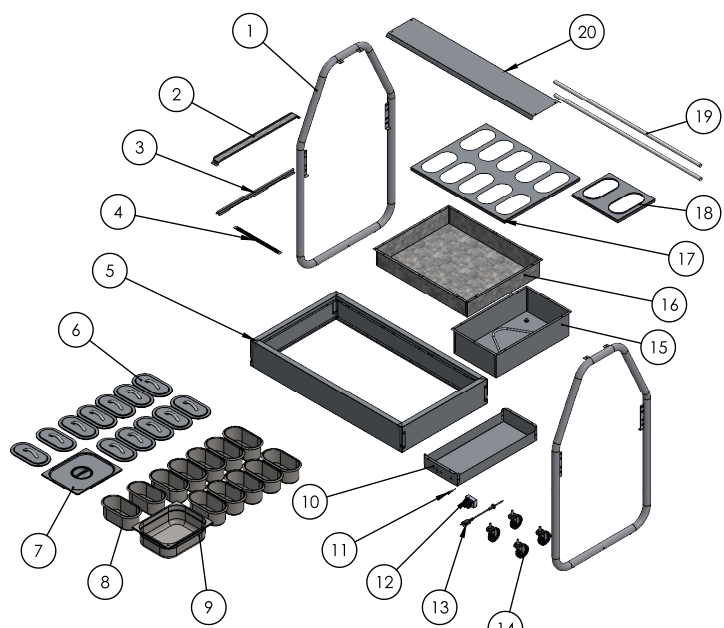
|    |        |  |      |
|----|--------|--|------|
| 14 | 508545 | TRAVESSA ESPACAMENTO INF ACO FF EACHP/EA8T                     | 2    |
| 13 | 508173 | CAPA SUPERIOR INOX 430 EACHP                                   | 1    |
| 12 | 507856 | CONJ MONTADO CORPO BM 220V EA8M                                | 1    |
| 11 | 102140 | RODIZIO PP GIRATORIO ESPIGA FREIO PEDAL 67 X 50 X 19MM ZINCADO | 4    |
| 10 | 101959 | SINALEIRO LARANJA 220V   | 1    |
| 9  | 101562 | TERMOSTATO 30A 80°C 5 X 114 X 980 MM M14                       | 1    |
| 8  | 508162 | PAINEL COMANDO TERMOS INOX 430 EACH                            | 1    |
| 7  | 516945 | CONJ MONTADO CUBA GN 1/2 QUENTE C/ ALCA 325 X 265 X 100MM EA   | 8    |
| 6  | 515870 | CONJ SOLDADO TAMPA CUBA 1/2 GN C/ ALCA EA                      | 8    |
| 5  | 508169 | CONJ MONTADO CORPO EXT EACHP                                   | 1    |
| 4  | 508163 | SUPORTE REFORCO CORPO EXT ALUZ - EACH/EACHP                    | 1    |
| 3  | 507768 | TRAVESSA MENOR APOIO CUBA INOX 430 - EA/M/SFE                  | 4    |
| 2  | 507267 | TRAVESSA MAIOR APOIO CUBA 536MM INOX 430 EA                    | 3    |
| 1  | 508165 | CONJ SOLDADO CROM ESTRUTURA LAT ACO FF                         | 2    |
| Nº | CÓD.   | DESCRIÇÃO  | QTD. |

8.2 TERMOS DUPLA



|    |        |  |      |
|----|--------|--|------|
| 20 | 508498 | CONJ SOLDADO CROM ESTRUTURA LAT                                  | 2    |
| 19 | 507768 | TRAVESSA MENOR APOIO CUBA INOX 430 - EA/M/SFE                    | 4    |
| 18 | 507267 | TRAVESSA MAIOR APOIO CUBA 536MM INOX 430 EA                      | 3    |
| 17 | 508511 | CANTONEIRA ESTRUTURA ESQ INOX 430 - EADT                         | 2    |
| 16 | 508508 | CANTONEIRA ESTRUTURA DIR INOX 430 EADT                           | 2    |
| 15 | 508169 | CONJ MONTADO CORPO EXT EACHP                                     | 1    |
| 14 | 515870 | CONJ SOLDADO TAMPA CUBA 1/2 GN C/ ALCA EA                        | 12   |
| 13 | 516945 | CONJ MONTADO CUBA GN 1/2 QUENTE C/ ALCA 325 X 265 X 100MM EA     | 8    |
| 12 | 513828 | TRAVESSA ESPACAMENTO INF ACO CARB - EAD8T                        | 1    |
| 11 | 508162 | PAINEL COMANDO TERMOS INOX 430 EACH                              | 1    |
| 10 | 101562 | TERMOSTATO 30A 80°C 5 X 114 X 980 MM M14                         | 1    |
| 9  | 101959 | SINALEIRO LARANJA 220V   | 1    |
| 8  | 102140 | RODIZIO PP GIRATORIO ESPIGA FREIO PEDAL 67 X 50 X 19MM ZINCADO   | 4    |
| 7  | 508163 | SUPORTE REFORCO CORPO EXT ALUZ - EACH/EACHP                      | 1    |
| 6  | 507856 | CONJ MONTADO CORPO BM 220V EA8M                                  | 1    |
| 5  | 508530 | CONJ MONTADO CORPO SUP EAD8T                                     | 1    |
| 4  | 508509 | SUPORTE APOIO CUBA GN CORPO SUP INOX 430 EADT                    | 3    |
| 3  | 508529 | CUBA BANHO MARIA GALV  | 1    |
| 2  | 102073 | GELO RIGIDO 700ML 190 X 110 X 38MM                               | 4    |
| 1  | 516946 | CONJ MONTADO CUBA GN 1/2 FRIA C/ ALCA 325 X 265 X 60MM POLI - EA | 4    |
| Nº | CÓD.   | DESCRIÇÃO  | QTD. |

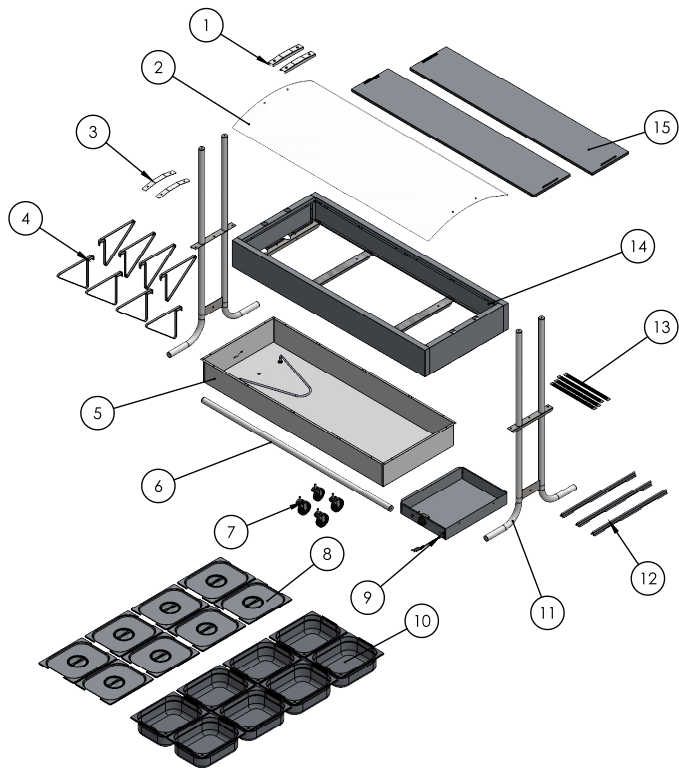
8.3 PRO SELF



|    |        |  |      |
|----|--------|--|------|
| 20 | 508142 | CAPA SUPERIOR INOX 430 EACH/EA6T                               |      |
| 19 | 508542 | TRAVESSA ESPACAMENTO INF ACO CARB - EACH/EA6T                  |      |
| 18 | 508157 | TAMPO DIVISOR 2 CUBAS INOX 430 EACH/EACHP                      |      |
| 17 | 508158 | TAMPO DIVISOR 10 CUBAS INOX 430 EACH/EACHP                     |      |
| 16 | 508156 | CUBA BANHO MARIA GELOX ALUZ - EACH/EACHP                       |      |
| 15 | 508164 | CONJ MONTADO CORPO BM 220V EACH                                |      |
| 14 | 102140 | RODIZIO PP GIRATORIO ESPIGA FREIO PEDAL 67 X 50 X 19MM ZINCADO |      |
| 13 | 101451 | CABO PLUG EPR 3 X 1 X 2000 - C/ J4                             |      |
| 12 | 101562 | TERMOSTATO 30A 80°C 5 X 114 X 980 MM M14                       |      |
| 11 | 101959 | SINALEIRO LARANJA 220V   | 1    |
| 10 | 508162 | PAINEL COMANDO TERMOS INOX 430 EACH                            | 1    |
| 9  | 507791 | CUBA GN 1/2 QUENTE 325 X 265 X 100MM INOX 304                  | 1    |
| 8  | 508159 | CUBA GASTRONOMICA PEQUENA (92MM) INOX 304 EACH/EACHP/M         | 12   |
| 7  | 507811 | CONJ SOLDADO TAMPA CUBA 1/2 GN EA                              | 1    |
| 6  | 508160 | CONJ MONTADO TAMPA CUBA PEQUENA (92MM) EACH/EACHP/M            | 12   |
| 5  | 508146 | CONJ MONTADO CORPO EXT EACH                                    | 1    |
| 4  | 507768 | TRAVESSA MENOR APOIO CUBA INOX 430 - EA/M/SFE                  | 1    |
| 3  | 507267 | TRAVESSA MAIOR APOIO CUBA 536MM INOX 430 EA                    | 1    |
| 2  | 508163 | SUPORTE REFORCO CORPO EXT ALUZ - EACH/EACHP                    | 1    |
| 1  | 508165 | CONJ SOLDADO CROM ESTRUTURA LAT ACO FF                         | 2    |
| Nº | CÓD.   | DESCRIÇÃO  | QTD. |



8.4 MASTER



|    |        |  |      |  |
|----|--------|--|------|--|
| 15 | 507864 | CONJ MONTADO PLATIBANDA  | EA8M |  |
| 14 | 507853 | CONJ MONTADO CORPO EXT   | EA8M |  |
| 13 | 507768 | TRAVESSA MENOR APOIO CUBA INOX 430 - EA/M/SFE                  |      |  |
| 12 | 507267 | TRAVESSA MAIOR APOIO CUBA 536MM INOX 430                       | EA   |  |
| 11 | 507769 | CONJ SOLDADO CROM ESTRUTURA LATERAL                            |      |  |
| 10 | 516945 | CONJ MONTADO CUBA GN 1/2 QUENTE C/ ALCA 325 X 265 X 100MM      | EA   |  |
| 9  | 507814 | CONJ MONTADO PAINEL COMANDO 220V                               | EAM  |  |
| 8  | 515870 | CONJ SOLDADO TAMPA CUBA 1/2 GN C/ ALCA                         | EA   |  |
| 7  | 102140 | RODIZIO PP GIRATORIO ESPIGA FREIO PEDAL 67 X 50 X 19MM ZINCADO |      |  |
| 6  | 507851 | CONJ SOLDADO TRAVESSA TUBULAR CROM EA8M                        |      |  |
| 5  | 507856 | CONJ MONTADO CORPO BM 220V                                     | EA8M |  |
| 4  | 507836 | CONJ SOLDADO APOIO PLATIBANDA                                  | EAM  |  |
| 3  | 507796 | SUPORTE FIXACAO VIDRO CARB FF                                  | EAM  |  |
| 2  | 101498 | VIDRO 4MM 1437 X 588 CURVO - EAM8CB NOVO                       |      |  |
| 1  | 507798 | SUPORTE APOIO VIDRO CARB FF                                    | EAM  |  |
| Nº | CÓD.   | DESCRIÇÃO  |      |  |

## TERMO DE GARANTIA

A METALÚRGICA VENÂNCIO LTDA, oferece garantia aos equipamentos fabricados conforme está especificado abaixo:

- A garantia se refere somente ao uso normal do equipamento, considerando o atendimento das recomendações e instruções constantes no manual que acompanha o produto. Para tanto, a fábrica concede a garantia total de 6 (seis) meses, sendo os 3 (três) primeiros meses de garantia legal e os demais 3 (três) meses de garantia contratual - de acordo com o estabelecido neste termo - , a contar da data de emissão da nota fiscal de compra sendo obrigatória a sua apresentação para os atendimentos previstos neste termo de garantia;
- A garantia compreende a substituição de peças e de mão de obra no reparo de defeitos devidamente constatados pelo fabricante ou pela METALÚRGICA VENÂNCIO LTDA, como sendo de fabricação. Durante o período de vigência da garantia, o produto terá os serviços da METALÚRGICA VENÂNCIO LTDA. Apenas a assistência técnica autorizada pela marca VENÂNCIO será responsável pela constatação de defeitos e execução de reparos dentro do prazo de garantia, quando comprovado eventual vício/defeito de fabricação, a reparação será sem custos;
- Os equipamentos reparados sem a autorização da fábrica ou que forem alterados, desmontados e/ou utilizados em desacordo com as indicações presentes nos manuais respectivos, não serão cobertos por garantia;
- Esta garantia se refere somente as peças e componentes fabricados pela METALÚRGICA VENÂNCIO LTDA, cobrindo, também, os custos de mão-de-obra em tais consertos;
- Importante considerar que os vidros, lâmpadas, resistências, contadores, fusíveis, relés, solenóides, controladores digitais e termostatos, não são cobertos por esta garantia;
- No caso de motores elétricos, por serem de fabricação de terceiros, quando defeituosos, deverão ser enviados para a assistência técnica autorizada dos mesmos;
- No caso de equipamentos volumosos (assadores, fornos, estufas de aquecimento, fogões industriais, etc.) a assistência técnica, quando necessário, realizará a visita direto no estabelecimento do cliente. Já em relação aos equipamentos de pequena montagem (aquecedores, chapas, molheiras, tachos, sanduicheiras, bebedouros, refresqueiras, etc.), o cliente deverá, por conta própria, encaminhá-los a assistência técnica autorizada da marca;

- Defeitos na rede elétrica, instalação inadequada, danos no transporte realizado por terceiros ou intempéries invalidarão esta garantia;
- É responsabilidade do cliente o comunicado de eventual constatação de vício/defeito de fabricação do produto à METALÚRGICA VENÂNCIO LTDA, através do setor de Pós-Vendas, pelo telefone (51) 3793-4343 ou pelo Canal de Pós-Vendas no site da fabricante, ou ainda, através de uma das assistências técnicas autorizadas da marca, as quais estão disponibilizadas no site [www.venanciometal.com.br](http://www.venanciometal.com.br).

### **IMPORTANTE**

Somente efetuar a montagem do produto com equipamentos de segurança (óculos de proteção, luvas de couro, etc.) e ferramental adequado ao produto específico. A VENÂNCIO não se responsabiliza por quaisquer danos físicos advindos da falta de atenção a tais cuidados, bem como pela utilização inadequada do equipamento, inclusive quando em funcionamento.

### **A garantia legal e/ou especial ficam automaticamente inválidas se:**

- O uso não for exclusivamente industrial/profissional;
- Na instalação do produto, não forem observadas as especificações e recomendações do Manual do Consumidor quanto as condições para instalação do produto, tais como nivelamento do produto, adequação do local para instalação, tensão elétrica compatível com o produto, etc;
- Na instalação, as condições elétricas e/ou de gás não forem compatíveis com a ideal recomendada no Manual do Consumidor;
- Na utilização do produto, não forem observadas as instruções de uso e recomendações do Manual do Consumidor;
- Ocorrer mau uso, má conservação, uso inadequado, descuido com o produto, ou ainda, alterações ou modificações estéticas e/ou funcionais, bem como, tiver sido realizado conserto por pessoas ou entidades não credenciadas pela METALÚRGICA VENÂNCIO LTDA;
- Houver sinais de violação do produto, remoção e/ou adulteração do número de série ou da etiqueta de identificação do produto;

## **A garantia legal e/ou especial não cobrem:**

---

- Despesas decorrentes e consequentes de instalação de peças e acessórios que não pertençam ao produto, mesmo aqueles comercializados pela METALÚRGICA VENÂNCIO LTDA, salvo os específicos para cada modelo;
- Despesas com mão de obra, materiais, peças e adaptações necessárias para a preparação do local para instalação do produto, ou seja: rede elétrica, de gás, alvenaria, aterramento e etc;
- Serviços e/ou despesas de manutenção e/ou limpeza do produto;
- Falhas no funcionamento do produto decorrentes de insuficiência, problemas ou falta no fornecimento de energia elétrica, tais como: oscilações de energia elétrica superiores ao estabelecido no manual do consumidor e etc;
- Falhas no funcionamento normal do produto decorrentes da falta de limpeza e excesso de resíduos bem como decorrentes da ação de animais (insetos, animais domésticos), ou ainda decorrentes da existência de objetos em seu interior;
- Transporte do produto até o local definitivo da instalação;
- Produtos ou peças que tenham sido danificados em consequência de remoção, manuseio, quedas ou atos pelo próprio consumidor ou por terceiros;



### **IMPORTANTE**

**NÃO NOS RESPONSABILIZAMOS POR VÍCIO DE SERVIÇOS PRESTADOS POR TERCEIROS.**

- Defeitos estéticos (produtos amassados ou riscados) ou com peças internas ou externas faltando de produtos vendidos no estado, saldo ou produtos de mostruário;
- Problemas de oxidação causados pelos seguintes fatores:
  - Instalação em ambientes onde o produto esteja exposto a produtos químicos ácidos que possam agredir a pintura do mesmo;
  - Instalação em ambientes de alta concentração salina, como em regiões litorâneas;
  - Utilização de produtos químicos inadequados para a limpeza;

- Despesas por diagnósticos que determinem que a falha no produto foi causada por motivo não coberto por esta garantia;
- O uso de eletrodomésticos, cuja explicação esteja no manual do consumidores ou em etiquetas e adesivos orientativos que acompanham o produto, será cobrado dos consumidores.
- Recomendamos que quando entregue, confira seu produto na presença do transportador. Verifique se o produto está de acordo com a compra e a descrição da Nota Fiscal. Caso houver qualquer problema, recuse o produto, registre o motivo no verso da Nota Fiscal e entre em contato com o responsável pelo serviço de entrega;

### **A garantia especial não cobre:**

- Todo e qualquer vício de fabricação aparente e de fácil constatação;
- Peças sujeitas ao desgaste natural, descartáveis, peças móveis ou removíveis em uso normal, tais como botões de comando, puxadores, bem como, a mão de obra utilizada na aplicação das peças;

### **Considerações gerais:**

---

- A Metalúrgica Venâncio Ltda. não autoriza nenhuma pessoa ou entidade a assumir seu nome, ou qualquer outra responsabilidade a garantia de seus produtos.
- A Metalúrgica Venâncio Ltda. reserva-se o direito de alterar características gerais, técnicas e estéticas de seus produtos, sem aviso prévio.
- Para a comprovação do prazo de garantia, o consumidor deverá ter o Termo de Garantia abaixo, devidamente preenchido, junto com a 1ª via da nota fiscal de compra.

#### **ATENÇÃO**

Para usufruir da garantia, preserve e mantenha em sua posse, a Nota Fiscal de Compra do produto e o Termo de Garantia. Esses documentos precisam ser apresentados ao profissional autorizado quando acionado o atendimento.

#### **AVISO**

Manter preenchido com todos os dados de identificação do consumidor e produto.



# IDENTIFICAÇÃO DO CONSUMIDOR E DO PRODUTO

|                         |  |
|-------------------------|--|
| NOME DO CONSUMIDOR:     |  |
| ENDEREÇO:               |  |
| PRODUTO ADQUIRIDO:      |  |
| Nº DE SÉRIE DO PRODUTO: |  |
| NOTA FISCAL Nº:         |  |
| DATA:                   |  |
| NOME DO REVENDEDOR:     |  |

Conserve esse manual, o mesmo contém informações importantes para dúvidas, e ajustes. O mesmo será necessário para a solicitação de garantia, caso seja necessário.

COLE AQUI!

**Nº de série do Produto**

Metalúrgica Venâncio Ltda  
Atendimento ao consumidor:  
Setor de Pós-Vendas, (51) 3793-4343  
Site - [www.venanciometal.com.br](http://www.venanciometal.com.br)



# **VENÂNCIO**



Canal de  
Pós-Vendas  
**(51) 3793-4343**

## **Metalúrgica Venâncio LTDA**

Rua Wilma Helena Kunz, 2469 - Bela Vista  
Venâncio Aires - RS - Cep 95800-000

CNPJ: 93.899.359/0001-23 - Fone (51) 3793-4300  
[atendimento@venanciometal.com.br](mailto:atendimento@venanciometal.com.br)